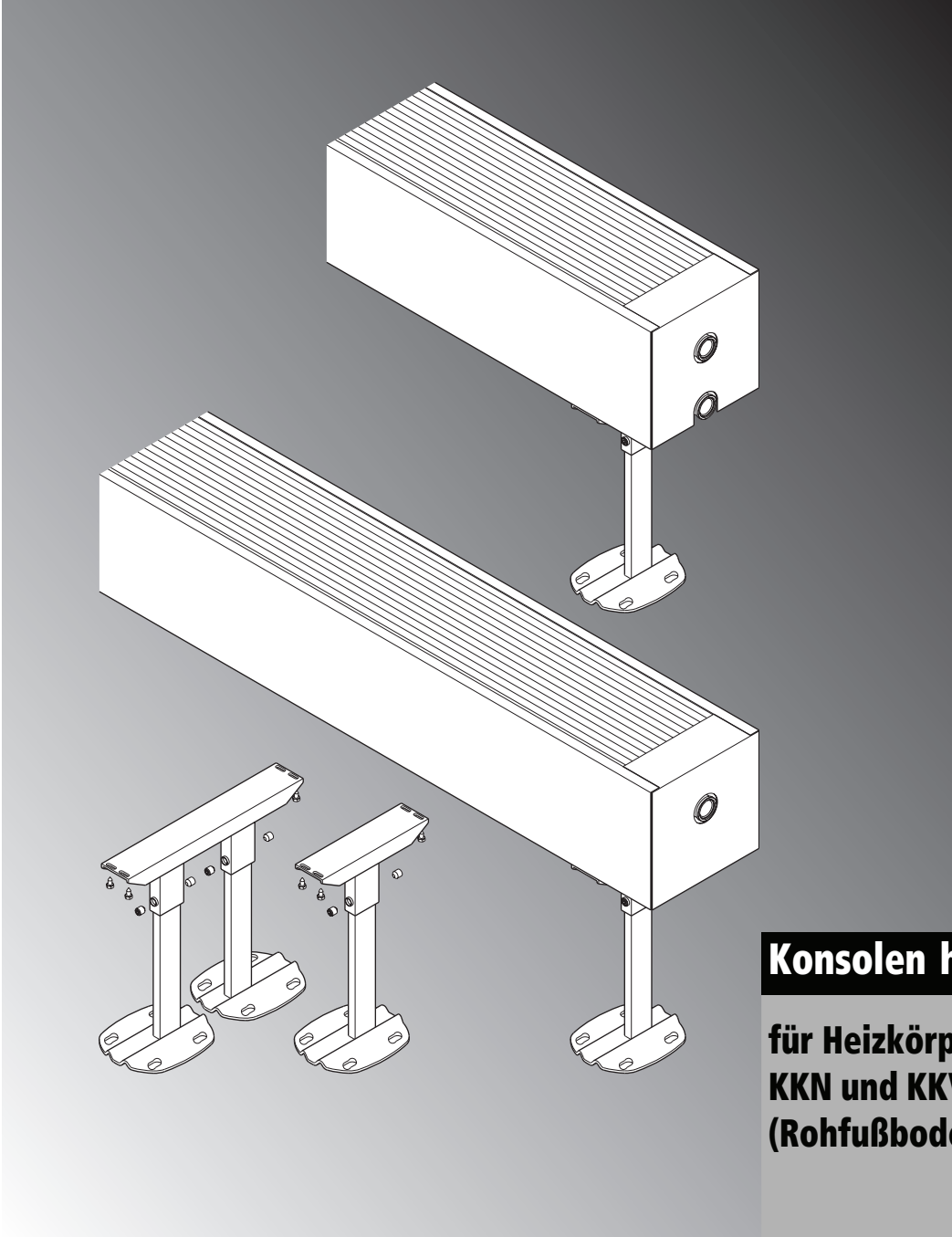


Konsolen höhenverstellbar für KKN und KKV

Montageanleitung

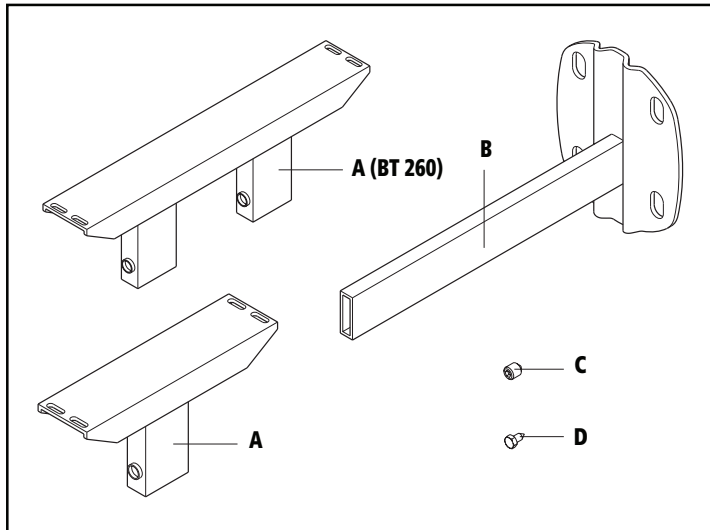


Konsolen höhenverstellbar für KKN und KKV

Konsolen höhenverstellbar

**für Heizkörper
KKN und KKV
(Rohfußbodenmontage)**

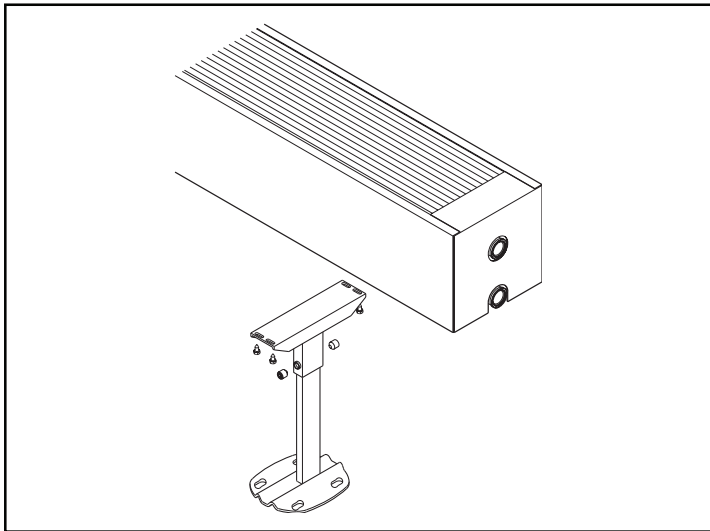
I Lieferumfang: Standkonsole



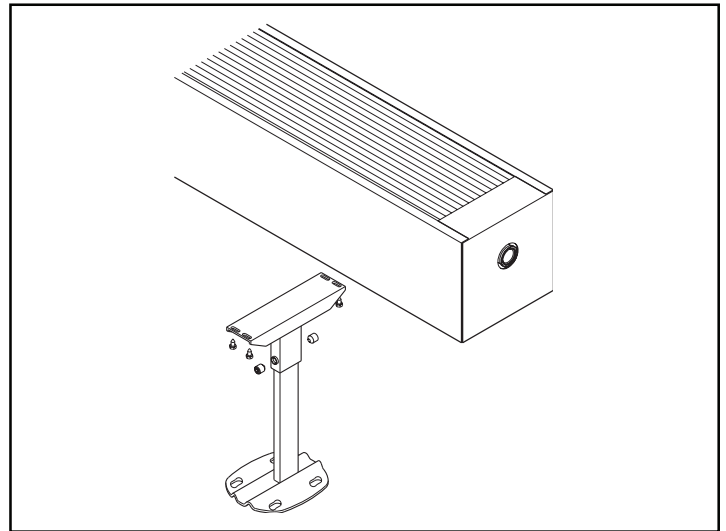
Pos.	Bezeichnung	Anzahl	
		BT 100/130/160/210	BT 260
A	Konsole höhenverstellbar	1	1
B	Konsolenfuß	1	2
C	Gewindestift	2	4
D	Blechschaube	4	4

II Befestigungsaufbau

Heizkörper KKN



Heizkörper KKV



III Anzahl Konsolenfüße

Je nach Baulänge eines Heizkörpers ist gemäß nachstehender Tabelle die Anzahl an Konsolen für die Montage zu verwenden.

Länge	600 - 1400 mm	1600 - 3000 mm
Anzahl	2	3

IV Hinweis

Bitte unbedingt die Montageanleitung der Konsolen höhenverstellbar beachten (Standort, Technische Daten, Bodenbeschaffenheit, Wandabstand)!

Achtung:

Lassen Sie die Montage und Reparaturen ausschließlich vom Fachhandwerker ausführen, damit Ihre Rechte nach dem Sachmängelhaftungsgesetz nicht erlöschen!

V Zulässiger Gebrauch

Die Konsolen höhenverstellbar dürfen nur für die Befestigung der Heizkörper Typ KKN und KKV entsprechend dieser Montageanleitung verwendet werden.

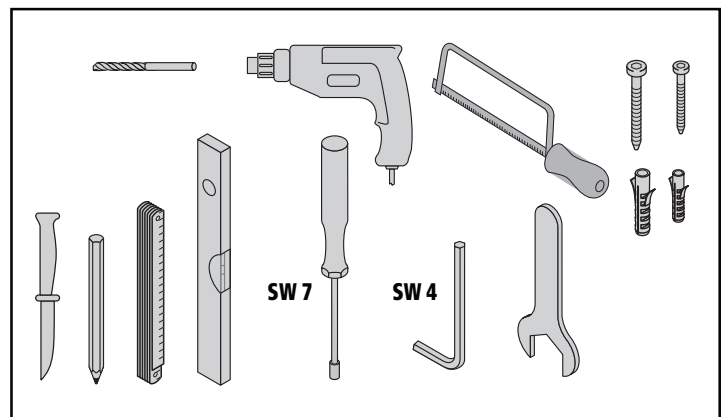
Jeder andere Gebrauch ist nicht bestimmungsgemäß und daher unzulässig!

Eine besondere Wartung der Konsolen höhenverstellbar ist nicht erforderlich.

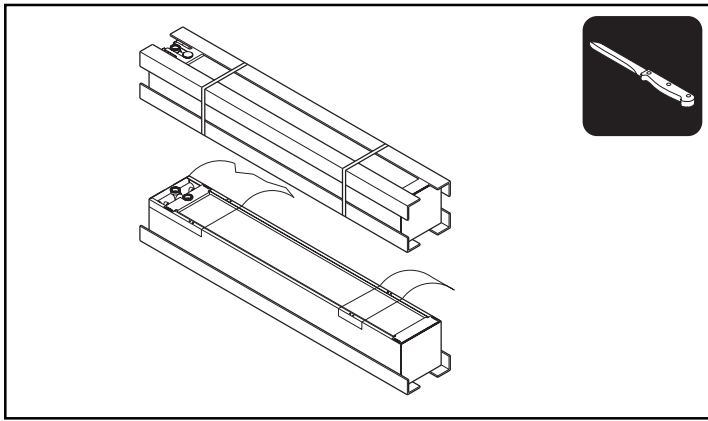
Wenden Sie sich im Schadensfall an Ihren Fachhandwerker.

VI Montageablauf

- 1 Lesen Sie vor der Montage die Montageanleitung gründlich durch!
- 2 Transportieren und lagern Sie das Montagematerial nur in der Schutzverpackung!

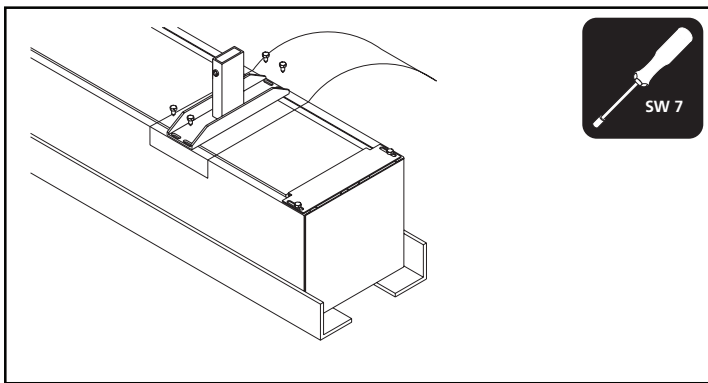


- 3 Legen Sie Werkzeug... sowie Montagematerial bereit (geeignete Dübel und Schrauben sind nicht im Lieferumfang enthalten).



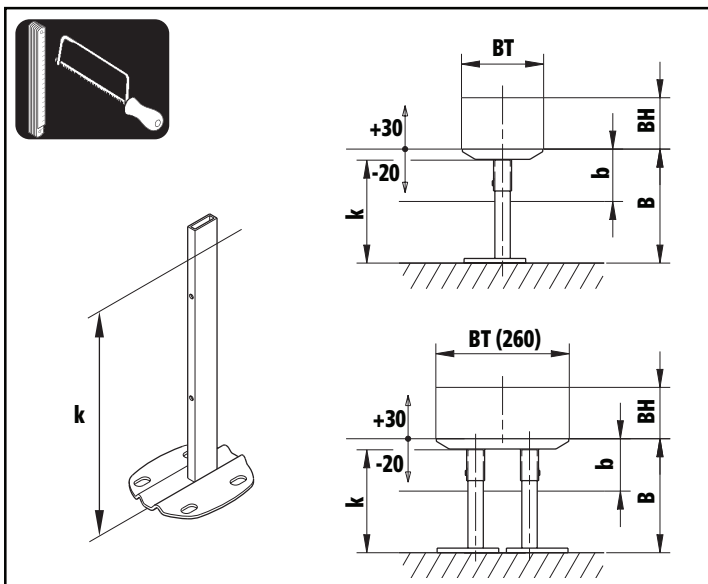
4 Legen Sie den verpackten Heizkörper mit der oberen Abdeckung nach unten auf den Boden.

Durchschneiden Sie mit dem Messer die Umreifungsbänder. Entfernen Sie die beiden oberliegenden Kartonwinkel. Schneiden Sie vorsichtig im Bereich der Montagestellen für die Konsolen und der Anschlussmuffen die Folie auf. Belassen Sie die untengelegenen Kartonwinkel und die Folie bis zur Inbetriebnahme am Heizkörper!



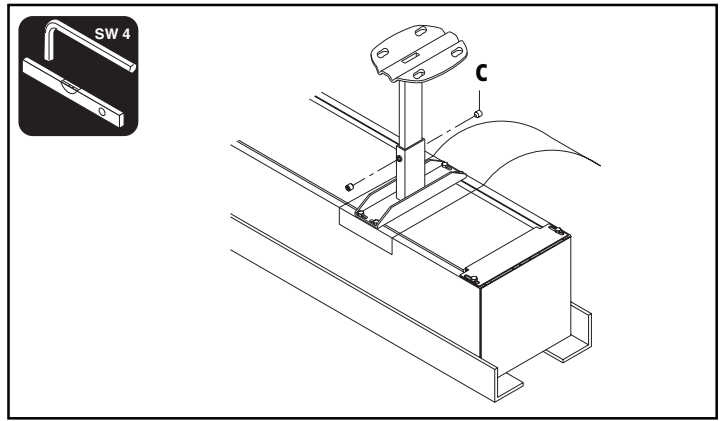
5 Befestigen Sie die Konsolen mit den Blechschrauben am Heizkörpergehäuse.

Hierzu wird ein Schraubendreher mit Innensechskant SW 7 verwendet.



6 Sägen Sie den Konsolenfuß auf die Länge „k“ zurecht.

Symbol	Bezeichnung
B	Bodenabstand (Rohboden) B = max. 350 mm
b	Bodenabstand (Fertigboden) b = mind. 100 mm
k	Höhe Konsolenfuß k = B - 20 mm



7 Konsolenfüße montieren

Die abgesägten Konsolenfüße (B) in die montierten Konsolen (A) stecken, in der Höhe ausrichten und mit den Gewindestiften (C) klemmen.

8 Heizkörper aufstellen

Stellen Sie den Heizkörper auf die Konsolenfüße, bringen Sie die Anschlüsse in Position der Rohre (Vor- und Rücklauf) und überprüfen Sie den Wandabstand (A).

Markieren Sie die Position der Befestigungsschrauben.

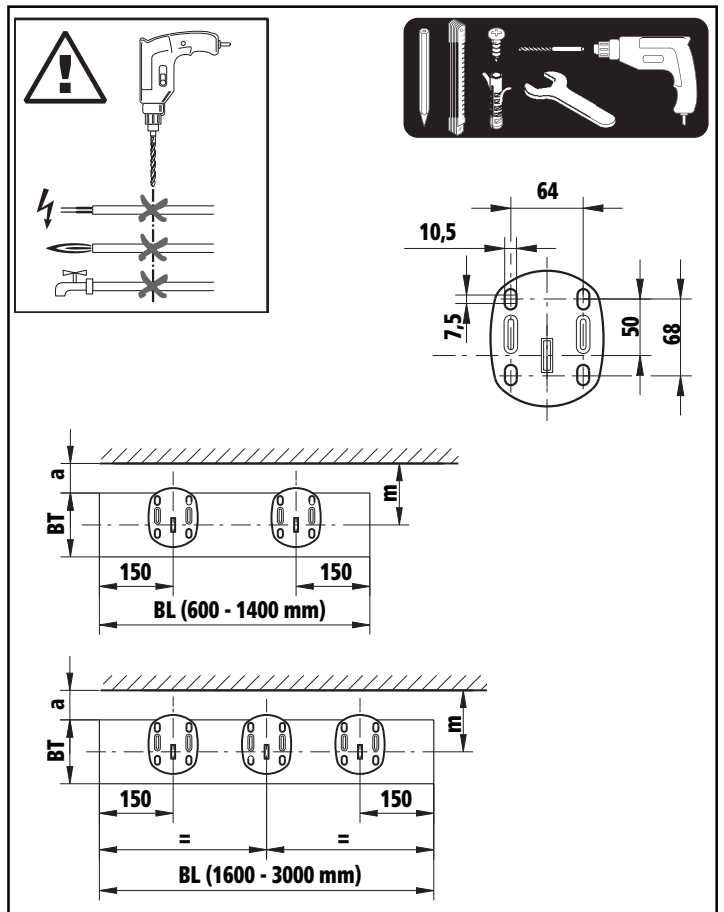
Achtung:

Erkundigen Sie sich genau über die Beschaffenheit des Bodens und wählen Sie entsprechend die Dübel und die Schrauben aus! Verdübeln und befestigen Sie die Standkonsolen entsprechend dem Bohrbild.

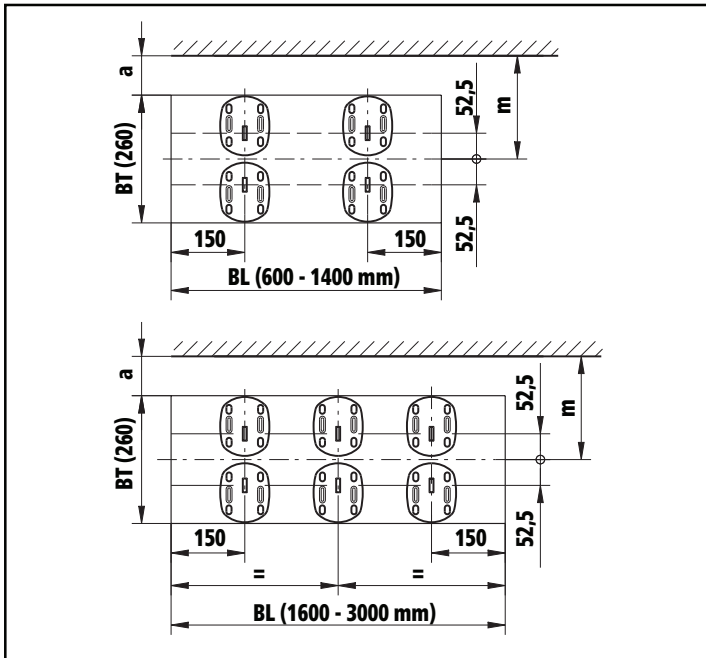


Lebensgefahr!

Keine wasser-, gas- und stromführenden Leitungen beim Bohren verletzen!



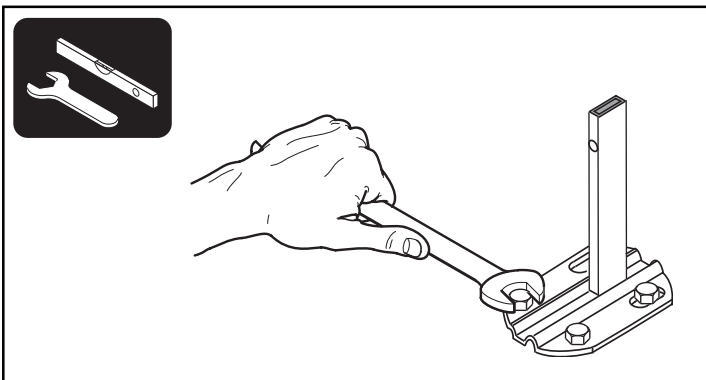
9 Montage Maße und Bohrbild



Montagemaße und Bohrbild

BH [mm]	BT [mm]	X [mm]	NA [mm]	m [mm]	B [mm]	b [mm]	a [mm]
100	100	35	50	a+50	< 350	> 100	> 40
100	130	35	50	a+65			
100	160	35	50	a+80			
100	210	35	50	a+105			
100	260	35	50	a+130			
150	100	60	75	a+50			
150	130	60	75	a+65			
150	160	60	75	a+80			
150	210	60	75	a+105			
150	260	60	75	a+130			
250	100	110	125	a+50			
250	130	110	125	a+65			
250	160	110	125	a+80			
250	210	110	125	a+105			
250	260	110	125	a+130			

10 Anschlussmaße

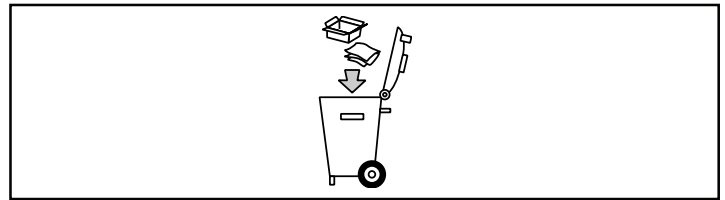


11 Standkonsolen befestigen

Standkonsolen mit geeigneten Dübeln und Schrauben (je 4 Stück pro Konsolenfuß) entsprechend des geeigneten Bohrbildes befestigen.

Achtung:

Vor Inbetriebnahme des Heizkörpers muss die komplette Verpackung entfernt werden.



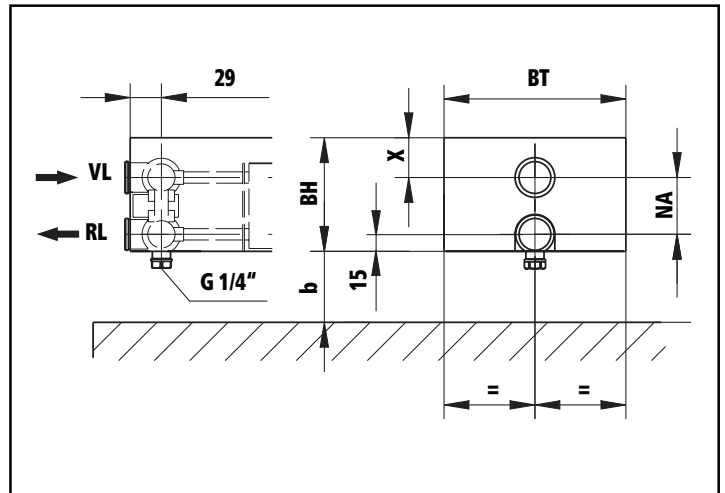
12 Verpackungsmaterialien und Altteile dem Recycling oder einer ordnungsgemäßen Entsorgung zuführen (regionale Vorschriften beachten).

13 Entlüftungstopfen montieren

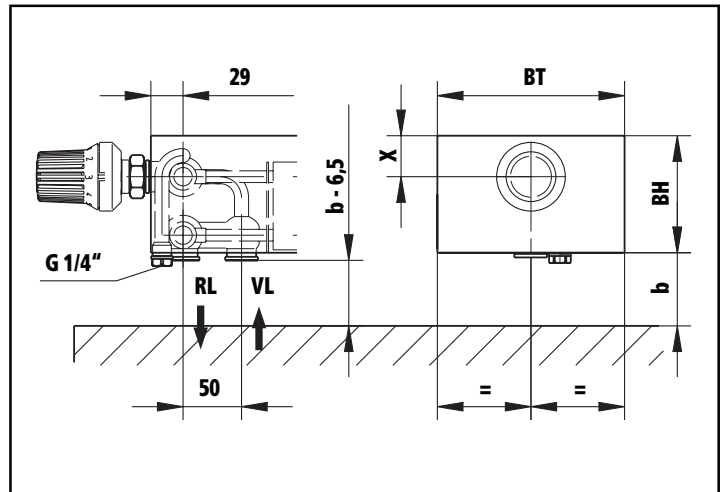
Schrauben Sie den Entlüftungstopfen (G 1/4") in die auf der unteren Seite des Heizkörpers befindliche Muffe.

Der Entlüftungstopfen ist dem Heizkörper beige packt und nicht im Lieferumfang der Konsolen enthalten!

Heizkörper KKN



Heizkörper KKV



VI Przebieg montażu

- 1 **Przed rozpoczęciem montażu należy uważnie przeczytać instrukcję montażu!**
- 2 **Materiał montażowy należy transportować i przechowywać tylko w opakowaniu ochronnym!**
- 3 **Przygotować narzędzia...**
i materiały montażowe (odpowiednie kołki i śruby nie są objęte zakresem dostawy).

Instrukcję montażu należy przekazać odbiorcy końcowemu!

- 4 **Ułożyć zapakowany grzejnik na podłodze, z górną osłoną skierowaną w dół.**
Przeciąć nożem taśmy opasujące.
Usunąć oba znajdujące się u góry narożniki kartonowe.
Ostrożnie wyciąć folię w obszarze miejsca montażu konsoli i złączek przyłączeniowych.
Pozostawić dolne narożniki kartonowe i folię na grzejniku aż do jego uruchomienia!
- 5 **Przymocować konsole z regulowaną wysokością blachowkrętami do korpusu grzejnika.**
Potrzebny jest do tego śrubokręt z nasadką sześciokątną SW 7.
- 6 **Przyciąć łapę konsoli na długość „k”.**

Symbol	Nazwa	
B	Odstęp od podłogi (podłoga surowa)	B<350 mm
b	Odstęp od podłogi (podłoga gotowa)	B>100 mm
k	Wysokość Łapa konsoli	K=B-20 mm

- 7 **Zamontować łapy konsoli**
Przycięte łapy konsoli (B) wetknąć do zamontowanych konsoli (A), ustawić na wysokość i zablokować wkrętami bez łba (C).
- 8 **Ustawianie grzejnika**
Ustawić grzejnik na łapy konsoli, wypozycjonować przyłącza do rur (dopływ i odpływ) i sprawdzić odstęp od ściany (A).
Zaznaczyć pozycję śrub mocujących.

Uwaga:

Należy zasięgnąć dokładnych informacji o właściwościach ścian i dobrać odpowiednie kołki i śruby!
Przymocować konsolę ścienną na kolkach zgodnie z odpowiednim szablonem wiercenia.

Śmiertelne niebezpieczeństwo!

Przy wierceniu otworów uważać, aby nie uszkodzić przewodów wodnych, gazowych lub elektrycznych!

- 9 **Wymiary montażowe i szablony wiercenia**
- 10 **Wymiary przyłączeniowe**
- 11 **Zamocować konsole stojakowe**
Przymocować konsole stojakowe odpowiednimi kołkami i śrubami (po 4 szt. na łapę konsoli), odpowiednio do właściwego szablonu wiercenia.

Uwaga:

Przed uruchomieniem grzejnika należy zdjąć całe opakowanie.

- 12 **Oddać materiały opakowania i zużyte części do recyklingu lub zadbać o ich prawidłowe usunięcie (przestrzegać przepisów regionalnych).**
- 13 **Montaż zaworka odpowietrzającego**
Wkręcić zaworek odpowietrzający (G 1/4") do złączki, znajdującej się u dołu grzejnika.
Zaworek odpowietrzający dołączony jest do grzejnika i nie jest objęty zakresem dostawy konsoli!
Grzejnik KKN
Grzejnik KKV

㉔ 安装说明书

I 供货内容：高度可调节式托架

符号	名称	数目	数目
		BT 100/130/160/210	BT 260
A	高度可调节式托架	1	1
B	托架支脚	1	2
C	螺销	2	4
D	螺钉	4	4

II 固定安装

暖气片 KKN 暖气片 KKV

III 托架支脚数目

如下表所示，安装时可依据暖气片的结构长度来确定使用几个托架支脚。

长度	600 – 1400 mm	1600 – 3000 mm
数目	2	3

IV 说明

请务必遵守高度可调节式托架的安装说明（安装地点、技术数据、地面状态、墙距）！

注意！

为了保证不丧失产品缺陷法中规定的权利，请您只安排专业安装工进行安装和修理工作。

V 使用许可

在遵守本安装说明的情况下，高度可调节式托架仅可用于固定KKN和KKV型暖气片。

不允许将其用于任何其他情况！

高度可调节式托架无需特殊保养。

如出现损坏现象，请向专业人员咨询。

VI 安装过程

- 1 **安装前请务必通读本安装说明书！**
- 2 **安装材料的运输和存放仅可采用保护型包装！**
- 3 **将工具...**
以及安装材料准备好（合适的合销钉和螺钉不属于供货内容）。

安装说明书要交给最终用户！

- 4 **将暖气片连同包装一道放置在地板上，注意此时要使上面的护板朝下。**
用刀剪开捆扎带。
去除位于上面的两个纸护角。
小心翼翼地剪开托架装配处及连接套管范围内的薄膜。
将下面的纸护角和薄膜保留在暖气片上，直到调试时为止。
- 5 **用螺钉将高度可调节式托架固定到暖气片的外壳上。**
此时要使用一把内六角起子（SW 7）。
- 6 **按照长度“k”切锯壁式托架支脚。**

符号	名称	
B	地面距离（未经处理的地面）	B<350 mm
b	地面距离（预制地面）	B>100 mm
k	托架支脚	K=B-20 mm

7 安装托架支脚

将切锯好的托架支脚（B）插入已安装好的托架（A）中，并调节至所需高度，用螺销（C）将其固紧。

8 安装暖气片

将暖气片置于托架支脚上，并将接头送至管道位置（出流和回流），检查墙距（A）。

标记固定螺钉的位置。

注意：

仔细了解墙壁状态，选择合适的合销钉和螺钉！
依据相应的钻孔示意图，为托架支脚钉入合销钉。

有生命危险！

钻孔时不要损坏水管、气道和电线！

9 安装尺寸和钻孔示意图

10 连接尺寸

11 固定立式托架

依据相应的钻孔示意图，用合适的合销钉和螺钉（每托架支脚有4个螺钉）固定立式托架。

注意：

启用暖气片前要将包装全部拆除。

- 12 **包装材料和废旧部件的回收处理要依照当地的有关规定进行。**

13 安装排气栓

将排气栓（G 1/4"）旋入到位于暖气片下侧的接头中。

排气栓是与暖气片包装在一起。它并不属于托架的供货内容！

暖气片 KKN

暖气片 KKV