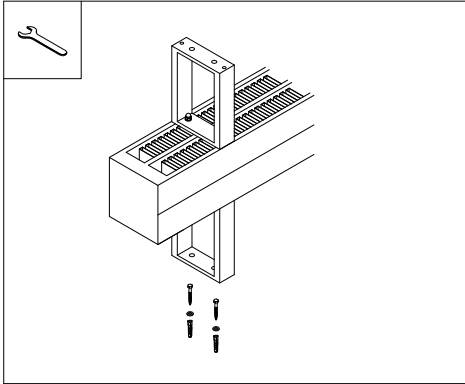




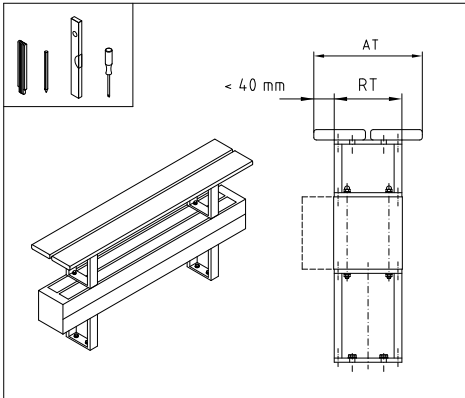
**Lebensgefahr!**  
Keine wasser-, gas- und stromführenden Leitungen beim Bohren verletzen!

**Gefahr!**



### 9 Rahmenkonsole befestigen

Rahmenkonsole mit entsprechenden Dübeln und Schrauben am Boden befestigen.  
Richten Sie den Konvektor aus und ziehen Sie mit dem Schraubenschlüssel alle Schrauben fest.



### 10 Auflage befestigen

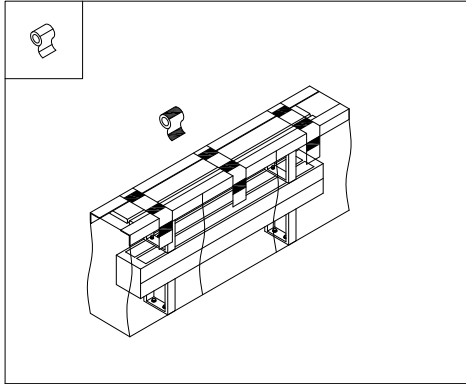
----- 5-lagig mit Strahlungsschirm (Stra.)

RT: Rahmentiefe  
AT: Auflagentiefe

Konvektortyp	RT [mm]	AT [mm]
2-lagig mit Strahlungsschirm	131	140 - 210
3-lagig ohne Strahlungsschirm	131	140 - 210
3-lagig mit Strahlungsschirm	192	200 - 270
4-lagig ohne Strahlungsschirm	192	200 - 270
4-lagig mit Strahlungsschirm	253	260 - 330
5-lagig ohne Strahlungsschirm	253	260 - 330
5-lagig mit Strahlungsschirm	253	260 - 330

Auflage und Befestigungselemente sind nicht im Lieferumfang enthalten.  
Die Auslegung der Auflage hat nach den Anforderungen des Auftraggebers zu erfolgen.  
Befestigen Sie die Auflage an der Oberseite der Rahmenkonsole.

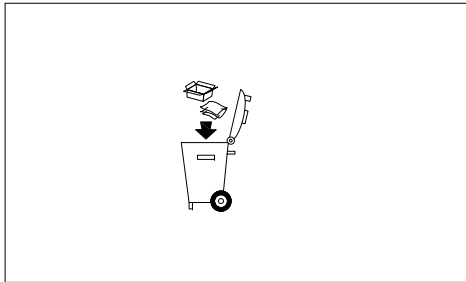
### 11 Kontrolle der Montage durchführen!



### 12 Baustellenschutz wiederherstellen

Baustellenschutz des Heizkörpers mit den Kartonwinkeln, Schutzfolie und Klebeband wiederherstellen.

Vor Inbetriebnahme Schutzfolie entfernen!

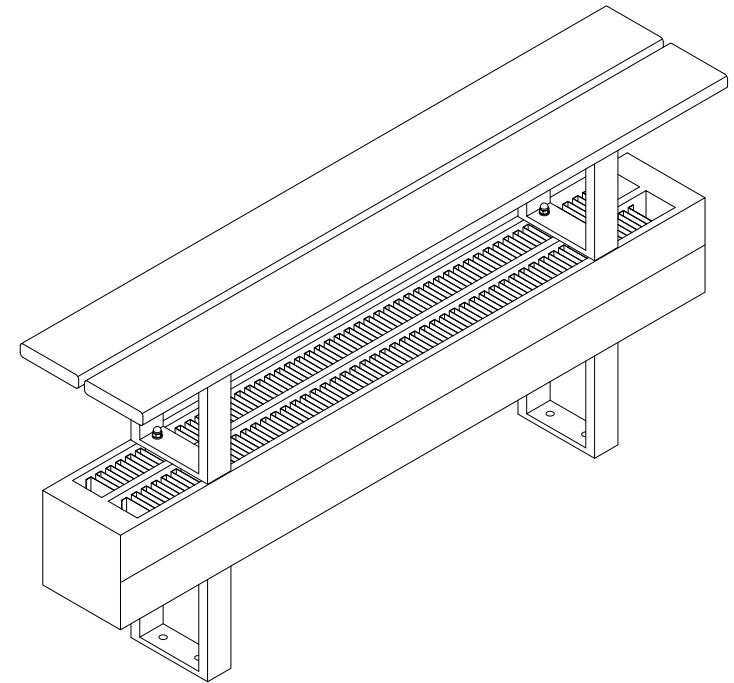


13 Verpackungsmaterialien und Altteile dem Recycling oder einer ordnungsgemäßen Entsorgung zuführen (regionale Vorschriften beachten).

**Rahmenkonsole für Bankkonvektoren**

**Rahmenkonsole für Bankkonvektoren**

# Montageanleitung

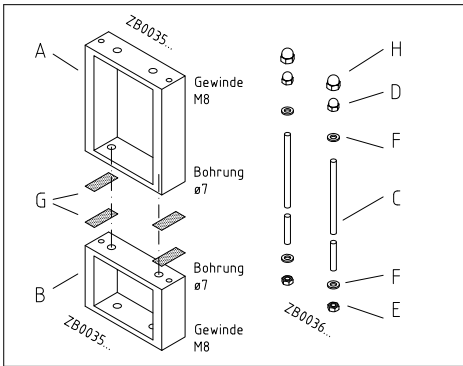


## Konvektoren

**Rahmenkonsole  
für  
Bankkonvektoren**

Ausgabe 01/18 – EDV-Nr.: 6905747

## I Lieferumfang: Rahmenkonsole



Artikel-Nr.	Pos.	Bezeichnung	Anzahl
ZB0035...	A	Rahmen oben	1
ZB0035...	B	Rahmen unten	1
ZB0036...	C - H	Befestigungsset	1
	C	Gewindestange M6	2
	D	6kt - Muttermutter M6	2
	E	6kt - Mutter M6	2
	F	Scheibe ø6,4	4
	G	Schallschutzfolie	4
	H	Schutzkappe	2
		Montageanleitung	1

## II Hinweis

Die ausgelieferten Heizkörper dienen ausschließlich der Raumerwärmung.

## III Zulässiger Gebrauch

Die Rahmenkonsolen dürfen nur zur Befestigung von Konvektortypen mit folgenden Eigenschaftscharakteristika verwendet werden:

Lamellenschichtbreite:	50 mm
Sammelrohrbreite:	11 mm
Lamellenteilung:	17 mm

## Reklamation

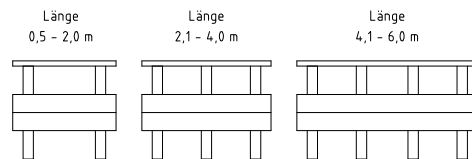
Wenden Sie sich im Schadensfall an Ihren Fachhandwerker!

## Achtung!

Lassen Sie die Montage und Reparaturen ausschließlich vom Fachhandwerker ausführen, damit ihre Rechte nach dem Sachmängelhaftungsgesetz nicht erlöschen!

## IV Montage Konvektor

Montieren Sie Konvektoren mit Strahlungsschirm so, dass der Strahlungsschirm zur Außenwand zeigt.



## V Anzahl der Rahmenkonsolen

Montieren Sie je nach Typ und Baulänge jeden Konvektor mit der angegebenen Anzahl der Rahmenkonsolen. Die Tragfähigkeit je Rahmenkonsole beträgt 120 kg!

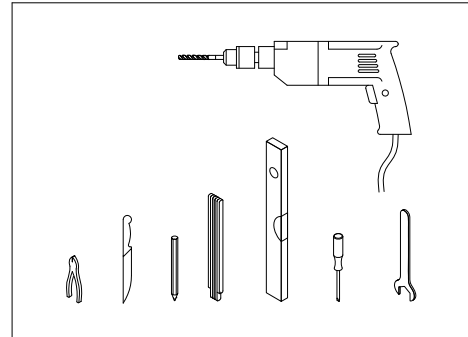
## VI Wartung

Eine besondere Wartung der Rahmenkonsole ist nicht notwendig.

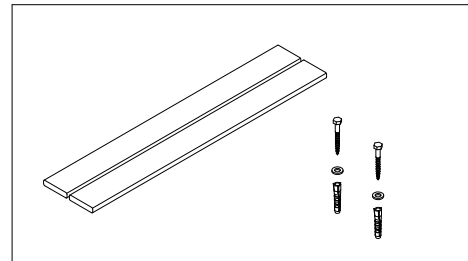
## VII Montageablauf

1 Lesen Sie vor der Montage die Montageanleitung gründlich durch!

2 Transportieren und lagern Sie das Montagematerial nur in der Schutzverpackung!



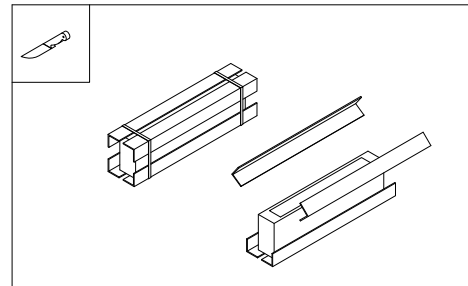
3 Legen Sie Werkzeug...



sowie Befestigungsmaterial bereit (Schrauben und Dübel für Bodenbefestigung sowie Auflage mit zugehörigem Montagematerial sind nicht im Lieferumfang enthalten).

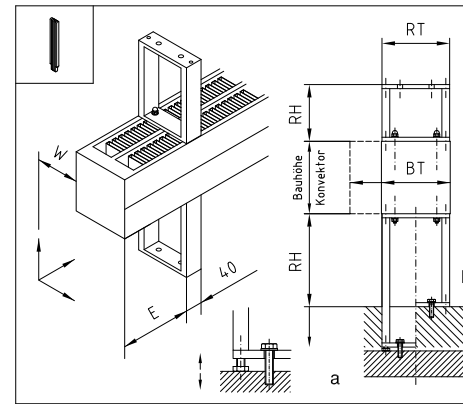
## Wichtig:

Untergrund auf Tragfähigkeit überprüfen!



4 Verpackung entfernen

Schneiden Sie mittig mit dem Messer vorsichtig die Folie auf. Entfernen Sie die Kartonwinkel und die Folie.

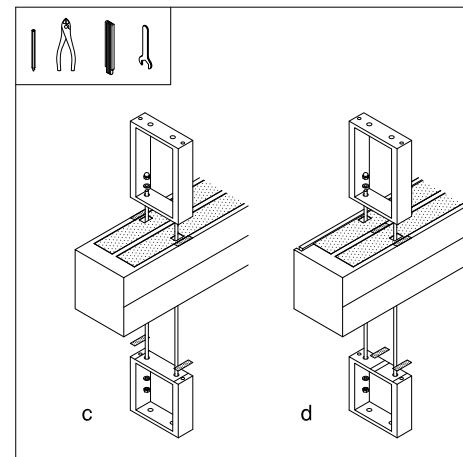


## 5 Einbaulänge

---- 5-lagig mit Strahlungsschirm (Stra.)

BH:	Bauhöhe Konvektor	a:	Montage auf Rohboden
BT:	Bauhöhe Konvektor	b:	Montage auf Fertigboden
RH:	Rahmenhöhe		
RT:	Rahmenbreite		

Konvektortyp	BT [mm]	RT [mm]	RH [mm]	W [mm]	E [mm]
2-lagig mit Stra.	133	131	110 / 180 / 250 / 320	> 100	150 - 210
3-lagig ohne Stra.	133	131	110 / 180 / 250 / 320	> 40	150 - 210
3-lagig mit Stra.	194	192	110 / 180 / 250 / 320	> 100	150 - 210
4-lagig ohne Stra.	194	192	110 / 180 / 250 / 320	> 40	150 - 210
4-lagig mit Stra.	255	253	110 / 180 / 250 / 320	> 100	150 - 210
5-lagig ohne Stra.	255	253	110 / 180 / 250 / 320	> 40	150 - 210
5-lagig mit Stra.	316	253	110 / 180 / 250 / 320	> 100	150 - 210

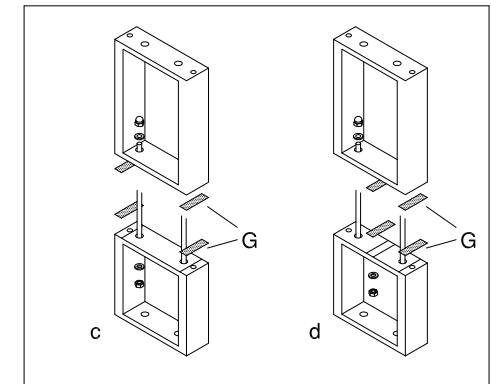


## 6 Montage

c: ohne Strahlungsschirm  
d: mit Strahlungsschirm

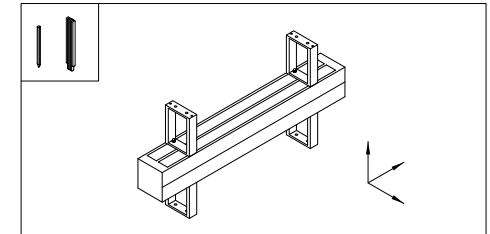
Montieren Sie die Rahmenkonsole mittels Gewindestangen, Muttern und Scheiben.

- => Position der Verschraubung bei Konvektoren mit und ohne Strahlungsschirm unterschiedlich.
- => Obere Abdeckung im Bereich der Gewindestangen M6 ausklinken. Markieren Sie die Position und klinken Sie die Stelle mittels eines Seitenschneiders aus.



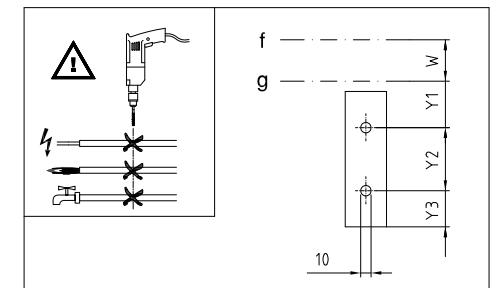
e: Schallschutzfolie aufbringen

=> Folie G auf Rahmenkonsole im Bereich der äußeren wasserführenden Sammelrohre aufkleben.



## 7 Positionieren

Positionieren Sie den Konvektor an der gewünschten Stelle und markieren Sie die Bohrlochpositionen.



f: Wand  
g: Konvektorrückseite

## 8 Bohren

Konvektortyp	W [mm]	Y 1 [mm]	Y 2 [mm]	Y 3 [mm]
2-lagig mit Stra.	> 100	36	61	35
3-lagig ohne Stra.	> 40	36	61	35
3-lagig mit Stra.	> 100	36	122	35
4-lagig ohne Stra.	> 40	36	122	35
4-lagig mit Stra.	> 100	36	183	35
5-lagig ohne Stra.	> 40	36	183	35
5-lagig mit Stra.	> 100	97	183	35

## Achtung !

Erkundigen Sie sich genau über die Beschaffenheit des Bodens und wählen Sie entsprechend die Dübel und die Schrauben aus!